

# Tegevusaasta aruanne 2024

Käo Tugikeskus

[www.kaokeskus.ee](http://www.kaokeskus.ee)

**Käo**   
TUGIKESKUS

# SISUKORD

KÄO TUGIKESKUS ON PARIM OSA PÄEVAST _____	3
Missioon ja visioon _____	3
Väärtused _____	4
STRATEEGIA ELLUVIIMINE _____	5
Teenused _____	5
Keskfond _____	9
Organisatsioon: _____	12
SISEHINDAMINE _____	15
EELARVE KASUTAMINE _____	17
TEAVITUSTEGEVUS _____	18
Info ja KONTAKTTEAVE _____	22

MILLEGA TEGELEB  
KÄO TUGIKESKUS?

KÄO

RASKE JA SÜGAVA  
INTELLEKTIPUUEDEGA INIMESTELE



LASTEKESKUS



PÄE KESKUS



MALEVA KESKUS



# KÄO TUGIKESKUS ON PARIM OSA PÄEVAST

Käo Tugikeskus on Tallinna linna hallatav asutus, mis pakub sotsiaalteenuseid loovas ja turvalises keskkonnas raske või sügava intellekti- ning liitpuudega lastele ja täiskasvanutele. Tugikeskus pakub teenuseid kolmes asukohas Pae keskus, Maleva keskus ja lastekeskus. Käo Tugikeskuse Pae ja Maleva keskused pakuvad täiskasvanud teenusekasutajatele riiklikku igapäevaelu toetamise ja sotsiaalse rehabilitatsiooni teenuseid. Teenustel viibis aasta jooksul ligikaudu 85 inimest. Lastekeskuses õpivad põhikooli liitsustatud riikliku õppekava alusel toimetuleku- või hooldusõppel olevad lapsed. Põhiharidust pakub MTÜ Inimeselt Inimesele Käo Põhikool. Tugikeskus toetab hariduse omandamist laste päevahoiu- ja sotsiaalse rehabilitatsiooni teenustega. Lastekeskuses käib teenusel 34 last.



## Missioon ja visioon

Käo Tugikeskuse missioon on erivajadustega inimestele tänapäevase ja elukvaliteeti väärtustava kompetentse toe tagamine.

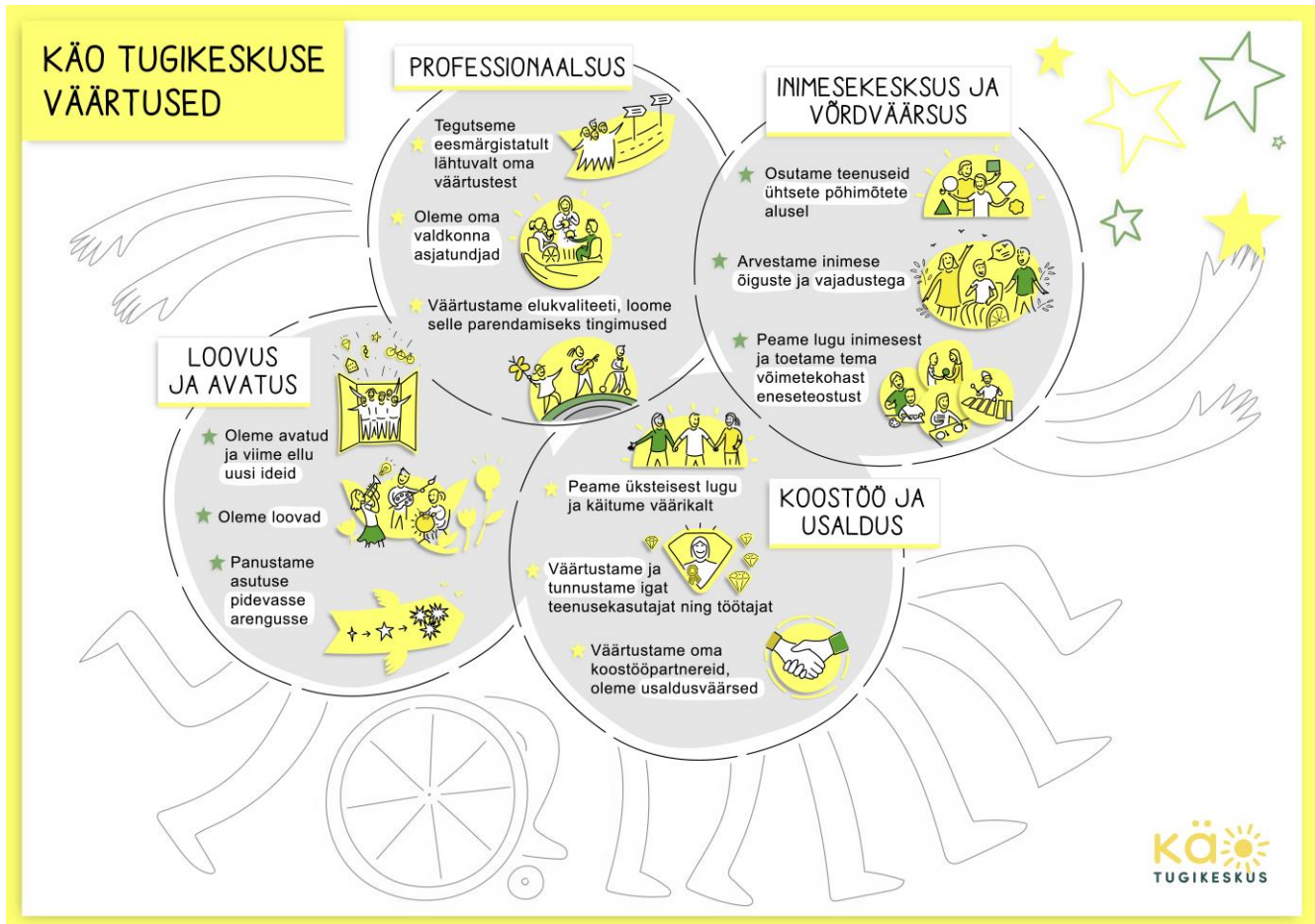
Käo Tugikeskuse visioon: **Käo Tugikeskus on parim osa päevast.**

Käo Tugikeskuses:

- veedetud aeg on tähendusrikas
- on kõigil turvaline
- toimub aktiivne võimetekohane tegevus

- on suurepärane tänapäevastele ootustele vastav keskkond
- näidatakse suunda valdkonna arendamiseks
- pingutatakse pidevalt parima nimel

## Väärtused



# STRATEEGIA ELLUVIIMINE

Käo Tugikeskus juhindub oma tegevuste planeerimisel ja korraldamisel kõrgema tasandi strateegiates määratletud sihtidest:

- Arengustrateegia Tallinn 2035 <sup>1</sup>tegevusvaldkond sotsiaalhoolekanne: *Terve ja iseseisvalt toime tulev tallinlane. Õigeaegne ning terviklik abivajaduse hindamine ja abi korraldamine. Olulisemad tegevussuunad: 1) puuetega inimeste ja nende perekondade toimetulekuraskuste vähendamine ja toetavate teenuste osutamine, 2) puuetega inimeste toimetulekut soodustavate meetmete arendamine.*
- Strateegias Eesti 2035 <sup>2</sup>välja toodud arenguvajadus: *Vaja on parandada elukeskkonna ligipääsetavust, leida uusi lahendusi ning ajakohastada Eestis pikaajalise hoolduse süsteemi, mis ei arvesta praegu piisavalt rahvastikumuutustega ega paku abivajajatele küllaldast tuge.*
- Heaolu arengukava 2023-2030 eelnõu <sup>3</sup>siht 4: *Eesti sotsiaalhoolekande korraldus toetab inimeste heaolu ja sotsiaalse turvatunde kasvu.*
- Käo Tugikeskuse arengukava 2023- 2026<sup>4</sup>.

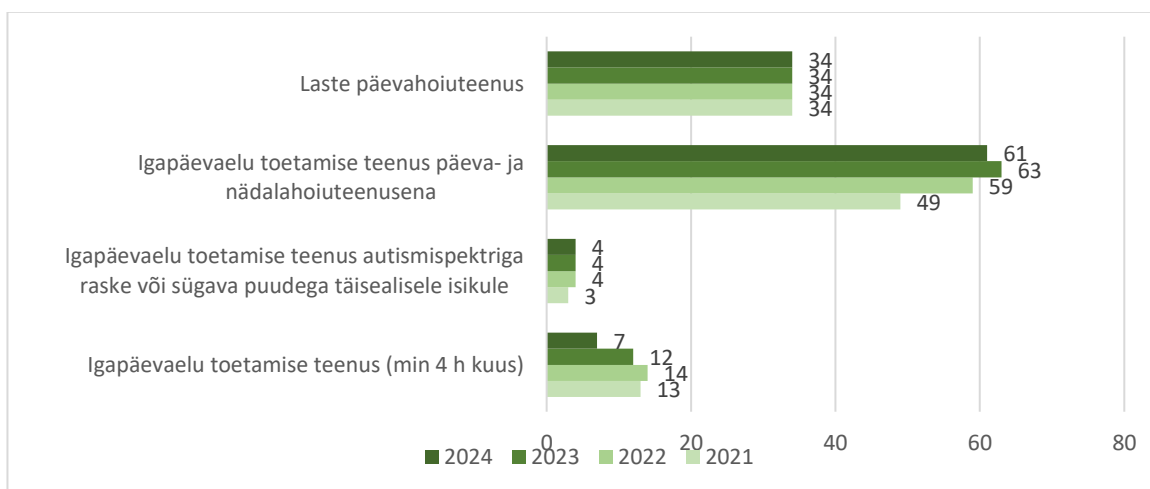
Käo Tugikeskuses püstitasime eesmärgid kolmes valdkonnas.

## Teenused

**Meil on sihtgrupile häälestatud kõrge kvaliteediga teenused.**

Meie sihtgrupiks on raske ja sügava intellektipuudega lapsed ja täiskasvanud.

Joonis 1. Teenusekasutajate arv 2021-2024 (aasta lõpu seisuga)



<sup>1</sup> <https://strateegia.tallinn.ee/>

<sup>2</sup> <https://valitsus.ee/strateegia-eesti-2035-arengukavad-ja-planeering/strateegia>

<sup>3</sup> <https://www.sm.ee/heaolu-arengukava-2023-2030>

<sup>4</sup> <https://kaokeskus.ee/wp-content/uploads/2023/04/Kao-Tugikeskuse-arengukava-2023-2026.pdf>

### Selleks, et osutada vajaduspõhiseid teenuseid:

Osaleme teenuste disainimisel ja seadusloomes, et teenuse kujundamisel arvestataks meie sihtgrupi vajadusi ning väärtustataks valdkonna töötajaid. Seisame jätkuvalt selle eest, et tugikeskuse teenustel olevad inimesed saavad kõik vajalikud teenused kätte ühest kohast. Lastele pakume päevahoidu, koostöös Käo Põhikooliga põhiharidust ja rehabiliteerivaid tegevusi ühes keskuskes ning täiskasvanutele päeva- ja nädalahoiuteenust ning rehabiliteerivaid tegevusi.

- 2024. aastal oleme saanud Käo Tugikeskuse teenusekasutajatele igapäevaelu toetamise teenuse päeva- ja nädalahoiuteenuse (edaspidi IET PNH teenuse) suunamisotsuseid 67. Aasta lõpu seisuga on teenusel 63 teenusekasutajat (vt Joonis 1). Autismispektriga teenusekasutajatele osutati aasta jooksul teenust 6-le inimesele, aasta lõpu seisuga on teenusel 4. Igapäevaelu toetamise teenusel (min. 4 tundi kuus) oli aasta jooksul 12 teenusekasutajat, aasta lõpu seisuga 7.
- Oleme jätkuvalt aktiivsed koostööpartnerid Sotsiaalministeeriumi ja Sotsiaalkindlustusameti esindajatele teenuseid puudutavate arenduste aruteludel. Esindame Käo Tugikeskust **Erihoolekande Pakkujate Liidus** (juhatuse liige), kus teeme tugikeskuse poolseid kirjalikke ettepanekuid töös olevatele eelnõudele jt dokumentidele. Osaleme tööühendas, kus töötatakse välja **sotsiaalse rehabilitatsiooniteenuse reformi**. Eesmärk on seista sügava liitpuudega teenusekasutajate huvide eest ja teenuseosutaja ressursside säästliku tegevuse eest, st erihoolekande teenusel (PNH teenusel) olevad inimesed peaksid saama paralleelselt sotsiaalse rehabilitatsiooni tegevusi. Eesmärgiks on siduda meie sihtrühma teenusekasutajate jaoks päeva- ja nädalahoiuteenuse ja rehabilitatsiooniteenused üheks terviklikuks teenuseks, mis vähendab perede ja teenuseosutajate jaoks bürokraatiat ning võimaldab optimeerida ressursse. Näiteks 27. septembril toimus arutelu sotsiaalse rehabilitatsiooni tuleviku ja erihoolekande teemal.
- 2024. aasta jooksul keskenduti peamiselt **teenuste sisulise ja turvalise korralduse planeerimisele Pae uue hoone ehitamisega seoses 2025. aastal**. Kaardistati erinevaid võimalusi, kuidas teenusekasutajatele korraldada erihoolekande- ja rehabilitatsiooniteenuseid erinevatel asenduspiindadel alates 2025. aasta juulist. Samuti on olnud tähelepanu all tervisekaitse nõuetele ja erinevate teenuste osutamisele seatud nõuetele vastamine ning sellega seotud tööde (sh ressursside) kavandamine koostöös Tallinna Linnavaraametiga (tegevusload, päästeameti load, suunamisotsuste muutmised, keskkonna kohandused jne). Oluline on olnud erinevate osapoolte teavitamine, töö dokumentide, töökavadega ja kokkulepped edasiste tegevuste osas (teenusekasutajate vanemad/eestkostjad, töötajad, teenuste rahastajad, Tallinna Linnavaraamet, Tallinna Sotsiaal- ja Tervishoiuamet, Terviseamet, Päästeamet jne). Tegevused jätkuvad ka 2025. aastal.

Lastekeskuses jätkame kodurühmades **sidusat koostööd Käo Põhikooliga** laste põhihariduse omandamise toetamisel, mis loob tingimused isiksuse terviklikuks arenguks. Lapsi on aasta lõpu seisuga 34. Hetkel laste arvu suurendada ei ole võimalik olemasoleva keskkonna piirangute tõttu.

**Sotsiaalse rehabilitatsiooni teenust** osutatakse Käo Tugikeskuse kõikides majades - Pae, Maleva ja lastekeskuses. Teenuse sihtrühmaks on nii lapsed kui ka tööealised teenusekasutajad. Sotsiaalkindlustusameti poolt väljastatud suunamisotsuseid oli 2024. aasta lõpu seisuga:

- Kuni 16-aastased lapsed, kellel on tuvastatud puude raskusaste: 54
- Psüühikahäirega tööealised inimesed: 59

Sotsiaalse rehabilitatsiooni teenuseid osutati 2024. aastal kokku 6815,5 tundi. Enim kasutatud teenusteks oli laste sihtrühmas logopeedi teenus ning tööealiste sihtrühmas tegevusterapeudi teenus 2024. aastal osutas teenuseid kokku 20 spetsialisti. Meeskonda kuuluvad füsioterapeudid, tegevusterapeudid, loovterapeudid, logopeed ja eripedagoog. Lisaks osteti sisse psühholoogi teenust (11,5h) ja füsioteraapia teenust (36h). Teenusekasutajaid ja nende lähedasi jõustavad lisaks terapeutidele sotsiaaltöötajad ja muusikalise tegevuse juhendaja.

Rehabilitatsioonimeeskonna väljakutseks on puuduolevate terapeutide leidmine, seda eriti loovterapeutide leidmine muusika suunal. Muusikateraapia on hea viis arendamiseks teenusekasutaja motivatsiooni ja potentsiaali rehabilitatsiooniprotsessis osalemiseks. Muusika annab võimaluse ennast väljendada, suhelda kaaslastega ning olla osa kogukonnast.

Enesetäiendamiseks osalesid terapeudid kokku 12 erineval koolitusel ning kolmel välislähetusel. Koolitustel ja lähetustel osalemine annab terapeutidele uusi teadmisi ja kogemusi, mis aitavad tõsta teenuse kvaliteeti. Üheks oluliseks tippündmuseks oli terapeutidel (3) Düsseldorfis RehaCare messil osalemine, kus oli võimalus tutvuda uudseimate abivahenditega ning naastes jagada teadmisi ülejäänud meeskonnaga.

2025. aasta fookuses oli leida tööealiste sihtrühmale sobiv hindamisvahend teenuse tulemuslikkuse hindamiseks ning meeskonna koolitamine. Selleks on võetud kasutusele „*Goal Attainment Scaling*“ (GAS) ehk „Eesmärgi Saavutamise Gradueerimine“ hindamismudel. Mudel võimaldab hinnata teenusekasutaja tegevusvõime langust, säilimist või arengut seades isikukeskne eesmärk, sooritustase ja ajakava.

Rehabilitatsioonimeeskonna eesmärgid 2025. aastaks on hinnata Pae ja Maleva maja teenusekasutajate hetkeolukorda kasutades GAS hindamismudelit ning lastekeskuses osaleda avatud uste päeval, et tõsta vanemates teadlikkust rehabilitatsiooniteenuste sisu ja spetsialistide tegevuse osas. Hetkel on Tallinna linn toetanud sotsiaalse rehabilitatsiooni teenuse pakkumist tugikeskuse teenusekasutajatele. Samuti jätkuvad arendustööd Tallinna sotsiaalhoolekande infosüsteemis TASHIS koostöös Tallinna Sotsiaal- ja Tervishoiuametiga, et võimalusel luua infosüsteemi ligipääs teenusekasutajate vanematel/eestkostjatel.

**Meie kompetentsus näitab valdkonnas suunda.** Hoiame hoolekandevaldkonda nähtavana, et suurendada ühiskonnas üksteisest hoolimist.

Töötame koos meeskonnaga välja uusi meetodikaid ning anname oma teadmisi edasi ka teistele.

- Osaleme erinevates valdkonna arengut toetavates töögruppides. Peame oluliseks ühiskonnas toimuvaid muutusi, millest lähtuvalt täiustame järjepidevalt oma teenuseid läbi uute meetodikate Eestisse toomise ja oma teenusekasutajate vajadustele kohandamise.
  - Tugikeskuse eripedagoogilise töö juht Kati Kiiver oli kaasautoriks AAC teemalisele õpikule: **"Erivajadustega õppijad Eesti haridussüsteemis: märkamine, hindamine ja õpetamine. Õpik kõrgkoolidele"**.<sup>5</sup>Raamatu toimetajad on Pille Häidkind ja Piret Soodla. Õpik ilmus nii e-õpikuna kui ka paberkandjal oktoobris 2024. aastal.
  - Kati Kiiver osales 2024. aastal Haridus- ja Teadusministeeriumi **hooldusõppe tegevusvaldkondade õppeprotsesside kirjelduste tööühmas**.
  - Kati Kiiveri osalusel toimus 7 väliskoolitust (koolitusasutuses MTÜ Inimeselt Inimesele), kus jagati infot muuhulgas Käo Tugikeskuses kasutatavate meetodite, tegevuste ja kogemuste kohta.
- Tugikeskuses tegutseb **alternatiivkommunikatsiooni (AAC) ja autismi töögrupp** (tegutseb alates 2009. aastast), mille eesmärgiks on AAC ja autismi temaatika edasiarendus, sh erinevate meetodite rakendamine arvestades peamiselt Käo Tugikeskuse ja Käo Põhikooli sihtgruppi. Kokku toimus koosolekuid 2024. aasta jooksul 7, osalejaid oli kolmest keskusest kokku 13 spetsialisti. Sisekoolitusi toimus kokku 6. Peamised AAC ja autismi töögrupi tegevused:
- uuendati PCS majaplaane (lastekeskus, Pae keskus);
  - uuendati esemelise kommunikatsiooni ja taktilsete (sensoorsete) tähiste koondit koos fotode, PCS piltide ja selgitustega;
  - loodi suhtlustahvlite kaustas uus, tüvisõnade kaust;
  - koostati uus Käo Tugikeskuse PCS pildikeelne missioon ja visioon;
  - koondati kokku vajaminevad lihtsustatud viiped, mida veebis ega X kettal ei ole. Lihtsustatud viibete edasiarenduse töögrupp alustab 2025 aastal;



<sup>5</sup> <https://www.etera.ee/zoom/203397/view?page=1&p=separate&tool=info>



- loodi **neli metoodilist lühivideot, visualiseeritud suhtlemise nippi** (arvamustahvel, pildikaaned, tegevusjuhend, suhtlustahvlid) mis avaldati Käo Tugikeskuse FB lehel;
- koostati prügi sorteerimise jaoks PCS piltides kohandatud tähised (olmejäätmed, biojäätmed, taara, klaaspakend, papp- ja paberpakend);
- anti tagasisidet erinevatelt koolitustelt, messilt, õppekäigult, kus meeskonna liikmed on aasta jooksul osalenud.

Peame jätkuvalt oluliseks partnerlussuhete arendamist erinevate huvigruppidega, kuhu kuuluvad muuhulgas erinevad omavalitsused, teised teenuseosutajad ja kogukond.

Meie **keskused on avatud praktikantidele**, et jagada oma kogemusi uute metoodikate ja töövõtete kasutamisel. Koostöö Euroopa Sotsiaalkorpusega välisvabatahtlike tegevuseks toob tugikeskusesse rahvusvahelist hõngu.

- Maleva keskkuses oli 2024. aastal kaks praktikanti (Ärikool MTÜ, hooldustöötaja koolitus, praktika 130 AK ja Luwi Koolituskeskuse tegevusjuhendaja õpe, praktika 68 tundi). Pae keskkuses oli kokku kuus praktikanti (Tartu Tervishoiu Kõrgkooli tegevusjuhendaja praktika, Luwi OÜ tegevusjuhendaja praktika, Tallinna Tervishoiu Kõrgkooli tegevusjuhendaja praktika, Tallinna Tehnikakõrgkooli sotsiaaltöö praktika ja Tallinna Ülikooli eripedagoogika praktika).

Tugikeskusel on Tallinna Ülikooliga pikemaajaline koostöö.

- Aprillis 2024 võttis eripedagoogilise töö juht vastu eripedagoogika üliõpilased Pae keskkuses (40 inimest), kus nad said ülevaate erihoolekandeteenustest ja alternatiivkommunikatsiooni võimalustest.
- Novembris 2024 külastasid Pae keskkust Tallinna Ülikooli sotsiaaltöö tudengid (15 inimest), kellel oli võimalus tugikeskuse teenuste ja tegevustega lähemalt tutvuda.

Käo Tugikeskus teeb **koostööd vabatahtlike vastuvõtmisel Eesti organisatsiooniga MTÜ noOR**. Piiriülene vabatahtlike vahetus toimub Euroopa solidaarsuskorpuse toel.

- 30. septembril alustasid Käo Tugikeskuses **kaks uut Euroopa Solidaarsuskorpuse vabatahtlikku**. Maleva keskkuses alustas üks vabatahtlik Hispaaniast, kes jääb meiega kuni 31. augustini 2025. Pae keskkuses on sel aastal esimest korda vabatahtlik Tšehhist, kelle teenistusaeg kestab kuni 15. juulini 2025. 06. veebruaril olid Erasmus+ ja Euroopa Solidaarsuskorpuse agentuuri korraldusel **välisvabatahtlike tuutorite rahvusvahelise aastakohtumise külalised lastekeskuses**. 07.-11. oktoobrini osales Maleva keskkuse meeskonnajuht Olga Volis SoliDare kohtumisel Poolas (SoliDare European meeting for organizations in the European Solidarity Corps).

## Keskkond

Meie keskused on hubased ja tänapäevased, võimaldades tegevusi nii sees kui väljas.

- Töös on uue täiskasvanutele mõeldud **Pae keskkuse projekteerimine ja ehitamine**, mis muudab teenuste osutamise keskkonna kaasaegseks, ligipääsetavaks ja teenusekasutajate vajadustele

vastavaks. 2024. alustati Pae keskuse uue hoone projekteerimist **arhitektuurbüroo b210** poolt koostöös **Arro & Agasild Inseneribürooga**. Tugikeskuse sihtgrupi vajadusi arvestava keskuse projekteerimiseks kaasati kõiki osapooli. Teenusekasutajate vanemad, töötajad ning rehabilitatsioonispetsialistid said anda esmase sisendi juba 2022. aastal. Aktiivse projekteerimise käigus toimusid regulaarsed koosolekud juhtkonna esindajatega, vajadusel kaasati teenuse kasutajatega vahetult töötavaid inimesi ning rehabilitatsioonispetsialiste. Hoonesse on projekteeritud mitmed innovaatilised lahendused nagu ruumide vahel liikuvad laesiinidel tõstukid ja ruum ruumis heliisolatsiooniga muusikaterapiaruum. Tänapäevased arhitektuurilahendused võimaldavad luua terviklahendusi kodurühmade paigutamiseks ja töötajate töö optimaalsemaks



planeerimiseks. Põhihoone pindala on 3212 m<sup>2</sup>, hoone on kahekorruseline. Ruumide jaotus: 9 rühmaruumi (üks rühm 133,1 m<sup>2</sup>), teraapiaruumid, saal, administratsiooniruumid, abiruumid ning tehnoruumid. Territooriumil asuvad veel prügihoone (10m<sup>2</sup>), kuur (10m<sup>2</sup>) ja varjualune 46m<sup>2</sup> ja mitmekesine õueala. Ehituse maksumuseks on arvestatud 7,6 mln eurot, millele lisandub sisustuseks 0,2 mln eurot. Projekt sai valmis 4. oktoobril 2024. Peale ekspertiisi kinnitati projekt 31.12.24. Ekspertiisi käigus tehtud ettepanekud on lahendatud. Projekti Tallinna Linnavaarametile üleandmise tähtaeg on veebruari alguses 2025. Peale seda alustatakse põhjalikumalt ehitushanke dokumentide koostamisega.

- Vajalike **asenduspindade leidmine Pae keskuse rühmadele ja töötajatele** toimus koostöös Tallinna Sotsiaal- ja Tervishoiuametiga ning Tallinna Linnavaarametiga. Linnavaaramet planeerib ehitushanke välja kuulutamist märtsis 2025.a. Hanke õnnestumise korral sõlmitakse ehitusleping juunis või juulis 2025. Ehitus algab vana Pae hoone lammutamisega. Selleks ajaks peavad olema teenused ja varad välja kolitud. Asenduspindadele liikumine peab toimuma lepingu sõlmimise

hetkeks (millega arvestame juulis 2025). Moodustati „Pae kolib“ projekti meeskond, töökava, ajakava ja vastutajad. Koguti eelinfo teenusekasutajate ja töötajate jagunemisest asenduspindadele. Teenusekasutajate vanematele/eestkostjatele tutvustati Pae kolimisplaani 16. oktoobril.

- Koostöös Tallinna Linnavaraametiga toimusid **ettevalmistustööd asenduspindade kohandamiseks nii Maleva keskuses kui Akadeemia tee 48 asukohtades**. On valminud töötabel Pae keskuse varadest, mille põhjal kaardistatakse varade/vahendite liikumine asenduspindadele, lattu või mahakandmisele. Koostöös IT-teenistusega tehti Akadeemia teel vajalikud kaabeldustööd täiendavate töökohtade loomise eesmärgil. Töös on olnud Maleva keskuse liftide seisukorra hindamine ja lahenduste leidmine. Kavandati Maleva keldri korrastustööd. Samuti on olnud fookuses tuleohutuse ja evakuatsiooniga seotud teemad ning nõuetele vastavus. Akadeemia tee asenduspindadel on toimunud erinevate möödistuste teostamine (valgustiheduse mõõtmine 4. novembril, tehnoseadmete mõrataseme ja ventilatsiooni õhuhulkade mõõtmine 13. novembril).
- Lastekeskuses toimusid **teenusekasutajate WC-de parandustööd**, mille käigus vahetati välja valamud reguleeritava kõrgusega invavalamatu vastu. Vahetati välja ukсед, lisati seinaplaatidele kaitsepiirded ning eemaldati dušialused sealt, kus vaja. Lastekeskuse hoone vahetati detsembris välja amortiseerunud välisuks ning paigaldati uus automaatika. Liugukse süsteem vahetati välja käändukse süsteemi vastu, mis tagab parema soojapidavuse. Tööde käigus eemaldati fuajeest amortiseerunud siseuksed.
- Kuna me tegutseme teenusekasutajatega nii siseruumides kui väljas, siis on väga **oodatud Maleva keskuse õueala** kujundamine mitmekesiseks ja teenusekasutajale uut väljakutset pakkuvateks tegevuskeskkonnaks. 3. aprillil toimus Maleva keskuse õueala ideekorje, mille sisulisteks põhimõteteks oli mitmekesisus/vaheldusrikkus (tegevused kõigile), looduslähedus/rohealad, universaalne disain (ligipääsetavus ja turvalisus kõigile) ja koosloome. Sisend Maleva keskuse õueala projekteerimise vajaduse kohta on esitatud Tallinna Sotsiaal- ja Tervishoiuametile, Linnavaraametile ja linna strateegiakeskusele ning on 2024. aasta eelarve seletuskirjas välja toodud. 19. juunil avati Maleva keskuse õuealal teenusekasutajate jaoks uus ratastoolikiik.



- Maleva keskkuses kujunesid 2024. aasta teises pooles **prioriteetseks remont- ja arendustööd**, mille teostamiseks sõlmis Tallinna Linnavaaramet lepingu Viimsi Ehitus OÜ-ga. Järelevalve teenuse osutajaks on valitud Telora OÜ. Maleva keskuse tuletõkkeuste väljavahetamise tööde teostamiseks sõlmis Linnavaaramet lepingu Aisiko OÜ-ga. Tuletõkkeuste tellimiseks vajalikud mõõdistused teostati 17. detsembril. Eeldatav paigaldusaeg 2025. aasta alguses. **Maleva keskkuses on kavandatud järgmised remont- ja ehitustööd:**
  - B-korpuse sokli uuesti soojustamine ja hüdroisolatsiooni tööd.
  - B-korpuse kogu perimeetris ja A-korpusel esifassaadi õuealal sadevee drenaaži- ja kanalisatsiooni ümberehitus/parendus. B-korpuse keldrikorruse ruumide remont.
  - Hoonele kahe invalifti rajamine koos ilmastikule vastavate liftišahtide ehitusega (vundamendi rajamine, šahti ehitusbetonblokkidest + soojustus). Maja hoovipoolsele küljele rajatav lift on planeeritud kahe ratastoolis inimese + saatja mahutavusega. Hoone peafassaadile (praeguse invatõstuki asemele) plaanitavat lifti saab kasutada üks ratastooli kasutaja koos saatjaga).

Hubane töökeskkond on töötamiseks mugav, turvaline ja kodune.

## Organisatsioon:

### Oleme valdkonna hinnatuim tööandja.

Käo Tugikeskuses on 31.12.2024 seisuga **kokku 96,9 ametikohta**. Nimekirjas on kokku 99 töötajat, kellest 6 viibib vanemapuhkusel. 2024. aastal vormistati tööleping 9 uue inimesega ning lõpetati 15 töötajaga. Käsunduslepinguid oli 31.12.2024 seisuga kokku 6. Aasta jooksul on käsunduslepinguga olnud tööil kokku 13 töötajat.

Käo Tugikeskuses väärtustame oma inimeste heaolu. Peame esmatähtsaks meeskonna hoidmist ja toetamist. Osaleme **Peresõbraliku tööandja arenguprogrammis**, et töötajad saaksid hoida oma töö- ja pereelu tasakaalus. Tugikeskuses on olemas kehtiv **Peresõbraliku tööandja hõbemärgis**.

- Tegevusjuhendajate tööpäeva (sh õp) vahetused on ajaliselt ja sisuliselt kaardistatud, üleminekutega optimeeritud, on valmisolek töötada erinevates teenusekasutajate rühmades, keskustes. Tegevusjuhendajate juurde palkamise vajadus võib kasvada seoses päeva- ja nädalahoiuteenusel majutumise kasutamise kasvuga. Pae uue hoone ruumiprogramm peaks oluliselt töökorraldust leevendada.

Oleme läbi mõelnud, kuidas oma inimeste arengut mitmekülgset toetada, koolitades, tervist arendades, meeskonnana toimides. Töötajatel on võimalus asutusesiseselt liikuda meeskondade vahel, mis rikastab argipäeva uute kogemustega.

- Töötajad on vajaduspõhiselt osalenud valdkonnapõhistel ja terviseedenduse konverentsidel, psühhosotsiaalsete meetmete koolitustel (nt Läbipõlemise ennetamine teadveloleku tehnikate praktiseerimiega, Juunika Koolitus OÜ), meeskonnakoolitustel, supervisioonidel jne. 23. oktoobril toimus meeskonna arendusseminar „Tööõnnest pingeliste aegade kiuste“, Veelmart OÜ.

- Tugikeskuses on toimunud 2024. aasta jooksul kolmes keskus kokku **8 grupisupervisiooni kohtumist** ja **4 individuaalse supervisiooni** kohtumist.
- Tugikeskuses on võimekus toetada oma töötajaid **professionaalsete sisekoolitustega**. Kokku osales tugikeskuse sisekoolitustel 2024. aasta jooksul Linnatöötaja portaali andmetel **52 töötajat**. Kõikidele uutele ja olemasolevatele töötajatele võimaldatakse osaleda AAC, autismi, eripedagoogika (sh Knill meetodi), Boardmaker arvutiprogrammi teemalistel sisekoolitustel, et saada rohkem infot ja teadmisi sihtrühma puudutavatest spetsiifilistest meetodikatest ning lähenemistest. Kriisimeeskonna koosolekutel (lastekeskuses/Käo Põhikoolis 31.10 Pae ja Maleva keskus 20.11) leiti, et suur vajadus on iga-aastase regulaarse esmaabi, ergonomika ja VERGE koolituste järele, mis loob parema ettevalmistuse teenusekasutajate ja töötajate turvalisuse tagamiseks.
- Tugikeskuse meeskond oli koos nii **Maijooksu** kui **Tallinna Maratoni** stardis (tugikeskusepoolne osalustasu hüvitamine). Töötajaid innustatakse nii füüsilist kui ka vaimset tervist hoidma erinevate liikumisvõimalustega. Aprillis ja mais toimus **töötajatele sündmus „Kägu kõnnib“**, kus kutsuti kõiki töötajaid rohkem liikuma ja seeläbi juhtima suuremat tähelepanu enda südame tervisele. Väljakutse lõpus loeti sammud kokku (Pacer pedometer) ja võimekatele loositi välja auhinnad. Vaimse tervise toetamiseks on loodud võimalused osaleda supervisioonis ja kovisioonis ning järgida veebilehe **peaasi.ee näpunäiteid** enda hoidmiseks. Südamekuul saavad töötajad end turgutada igal nädalal tervisliku snäkiga. Toetavaid tegevusi jagub tegelikult igasse kusse. Korraldatakse vahvaid ühisüritusi, mis suurendavad meeskonnatunnet veelgi.

Käo Tugikeskuse kui tööandja mainekujundus töötajaskonna hoidmiseks ja uuteks värbamisteks.

Tööprotsesside efektiivsemaks juhtimiseks osaleme erinevate infosüsteemide loomisel näiteks Tallinna sotsiaalhoolekande infosüsteemi loomisel.

- Oleme osalenud **Tallinna sotsiaalhoolekande infosüsteemi (edaspidi TASHIS) arenduse** töötubades. Käo Tugikeskuse poolt on vajalik sisend ja vajadusel täiendav tagasiside arendustöödeks esitatud õigeaegselt. Sellel aastal on sotsiaalse rehabilitatsiooni teenuse korraldamise fookuses olnud TASHIS infosüsteemi kasutusele võtmine teenuse dokumenteerimisel. Alates detsember 2023 alustasid terapeudid järk- järgult sotsiaalse rehabilitatsiooni teenuse dokumenteerimist TASHIS infosüsteemi. Käesolevaks hetkeks oleme sotsiaalse rehabilitatsiooni teenuse dokumenteerimise protsessiga infosüsteemi üle läinud. Jooksvalt käib arendustöö teiste tööprotsesside üleviimiseks infosüsteemi sh jooksev parendusettepanekute ja tõrgete tagasisidestamine infosüsteemi paremaks kasutamiseks.

- Töötingimused on hinnatud riskianalüüsis ja koostatud tegevuskava võimalike ohtude mõju vähendamiseks. Urime ja hindame tegevuse keskkonnamõju vähendamise ja töökeskkonna tervislikumaks muutmise võimalusi.



# SISEHINDAMINE

Sisehindamine tugikeskuses on süsteemne ning terviklik protsess, mille käigus toimub asutuse tegevuste analüüs ja tulemuslikkuse hindamine lähtuvalt tugikeskuse arengukavas 2023-2026 püstitatud eesmärkidest. Sisehindamine on tugikeskuses pidev protsess, mis aitab hinnata eesmärkide saavutamist ja toetab otsustamist.

- Regulaarselt (vähemalt kolm korda aastas) toimuvad kvaliteedimeeskonna koosolekud, kus käsitletakse tugikeskuse võtmetegevusi ja nende läbiviimise tulemuslikkust (lähtuvalt tugikeskuse strateegilise planeerimise aastakalendrit, mis järgib PDCA kvaliteediringi).
- Lastekeskuses toimus **sisulise tegevuse sisehindamisüritusena koondkoosolek** 13. juunil 2024, kus vaadati eelneva perioodi tulemused üle koostöös Käo Põhikooli töötajatega (iga-aastane tegevus). Toimus kodurühma meeskondade 2023-2024 õa vaate tutvustamine. Toimusid meeskondade mõttetalgud, mida ja kuidas teha järgmise õppeaastal, et muuta/ parendada madalamalt hinnatud teemasid. Sõnastati kolm konkreetset eesmärki oma kodurühmas järgmiseks perioodiks (2024-2025).
- Maleva täiskasvanute keskuse rühmameeskondadele ja spetsialistidele toimusid **heade praktikate päevad** 22. ja 23. augustil, Pae keskus 27.- 30. augustil. Heade praktikate päevade eesmärgiks on iga-aastaselt oma tegevuse analüüsimine, tagasivaade möödunud hooajale ja teadlik sihiseade edaspidiseks. Eelnevalt täitsid töötajad (sh rühmameeskonnad, terapeutid individuaalselt) enesehindamise töölehe, mille esitlused toimus teistele meeskonnaliikmetele heade praktikate päeval. Enda tulemused märgiti ühisesse visualiseeritud töölehele. Järgmiseks perioodiks püstitati uued parenduseesmärgid.
- Aprillis- mais viidi läbi **kõikides keskustes teenusekasutajate vanemate/eestkostjate rahulolu uuring**. Tulemusi käsitleti nii meeskondade koosolekutel ning saadeti vanematele/eestkostjatele. Pae keskus oli vastajaid kokku 19 inimest (kokku 47 teenusekasutajat), Maleva keskus 22 (kokku 29 teenusekasutajat). Lastekeskuses ja Käo Põhikooli vanematest oli vastajaid 10 (kokku 34 last).
- Detsembris 2024 uuriti lähimate **koostööpartnerite tagasisidet** 2024. aastal toimunud koostööle. Küsimustik saadeti kokku 40-le koostööpartnerile, kelle hulgast vastajaid oli kokku 9 (2023. aastal oli vastajaid kokku 13). Vastajatest 100% töid välja, et on senise koostööga rahul. Kommentaaridena toodi välja, et kuigi oleme Eesti mõttes kaugemates nurkades, siis erihoolekandeteenuste eest seismise ja sarnase mõtlemise osas oleme väga lähedal. Soovitusindeks Käo Tugikeskusega koostöö tegemiseks oli 10 palli süsteemis 9,33.

Alljärgnevas tabelis on esitatud tugikeskuse sisehindamise protsessi huvigrupid, tegevused, vastutajad ja toimumise sagedus.

Tabel Käo Tugikeskuse sisehindamise protsess

Huvigrupid/ sisend	Vastutaja/ koordineerija	Sagedus
<b>Töötajad</b>		
Arenguvestlused	direktor, teenuste juht, projektijuht, meeskonnajuhid	1x aastas
Riskianalüüs, tegevuskava	töökeskkonna nõukogu esimees	1x aastas
Sise/enesehindamine heade praktikate päevadel, koondkoosolekul	kvaliteedijuht, eripedagoogilise töö juht	1x aastas
Töötajate pühendumise ja rahulolu hindamine	kvaliteedijuht, personalijuht	1x aastas
Koolitusplaan ja selle täitmine	Personalijuht, meeskonnajuhid	1x aastas pidev ülevaade
Tugikeskuse tegevuskava, tegevusaasta aruanne/ üldtööplaan koolis	kvaliteedijuht, direktor, Käo Põhikooli direktor	pidev aruandlus 2x aastas
<b>Teenusekasutajate vanemad/eestkostjad</b>		
Laste/õpilaste arenguvestlused, teenusekasutajate koostöövestlused ITP ja IÕK kokkuvõtted	tegevusjuhendajad, spetsialistid	lastekeskuses 2x aastas täiskasvanute keskustes 1x aastas
Rühmakoosolekute kokkuvõtted keskustes	teenuste juht, meeskonnajuhid	1x aastas
Andmestikud/ kokkuvõtted reh. teenuste kohta	reh. teenuste koordinaator	koost. teenuse lõppedes
Vanemate rahulolu hindamine/ tagasiside	kvaliteedijuht	1x aastas
<b>Koostööpartnerid</b>		
Järelevalve tulemused/ aktid	teenuste juht	vajaduspõhiselt
Koostööpartnerite tagasiside	kvaliteedijuht	1x aastas

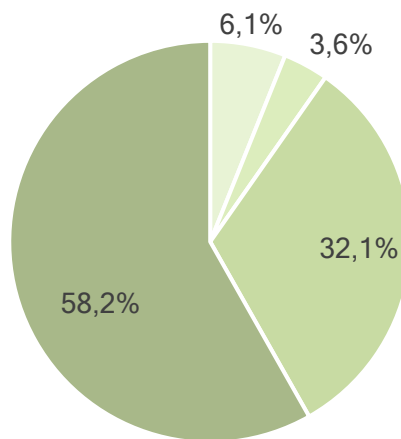


# EELARVE KASUTAMINE

Käo Tugikeskuse eesmärkide täitmiseks kulus kokku 3,1 miljonit eurot, mis on võrreldes 2023. aastaga 2 protsenti ehk 0,07 miljonit eurot vähem.

Tugikeskuse tegevuskulud ja investeeringud kaetakse kolmest allikast: Tallinna linna eelarvest, riigilt teenitud omatulust ning teiste kohaliku omavalitsuse üksuste ja teenusekasutajate osalusest, moodustades eelarvest vastavalt 58%, 36% ja 6%. Omatulu teenitakse riigile erihoolekande ja sotsiaalse rehabilitatsiooni teenuste pakkumisega.

2024 kulutuste katteallikad



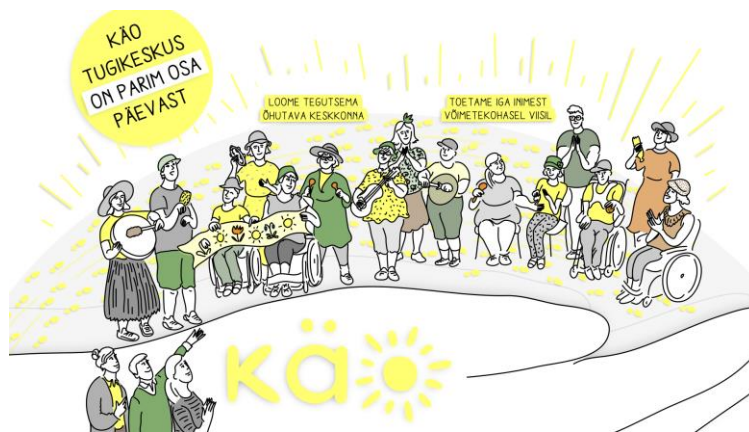
- Teiste KOV üksuste ja teenusekasutajate osalus
- Rehabilitatsiooniteenuse tulu
- Erihoolekandeteenuse tulu
- Linnaeelarvest

Aruandeaastal kasutati riigile teenuste osutamisel omatulu kokku 1,11 miljonit eurot, mis jaguneb erihoolekande- ja rehabilitatsiooniteenuste vahel vastavalt 90% ja 10%. Väljaspool Tallinna elavate teenusekasutajate teenuste eest tasub nende elukohajärgne omavalitsus. Teenusekasutajad (nende vanemad/eestkostjad) osalevad oma toidu-, tegevus- ja hoolduskulude katmisel. Kokku tasusid omavalitsusüksused ja teenusekasutajad 0,2 miljonit eurot.

Tegevuskuludest 2,6 miljonit eurot ehk 84% kogukuludest kasutati töötasukulude tegemiseks. Töötasukulud kasvasid 0,09 miljonit eurot ehk 3%. Majandamiskulud olid 0,5 miljonit eurot ja suurenesid 0,04 miljonit eurot ehk 8%.

# TEAVITUSTEGEVUS

- 22. jaanuaril külastas Käo Tugikeskuse Pae keskust Sotsiaalkaitseminister Signe Riisalo, kellel olid kaasas õpilased töövarju rollis. Tutvuti meie teenusekasutajate rühmade tegevustega ning tugikeskuse keskkonnaga üldiselt. Hiljem oli hea võimalus sotsiaalteenuste üle koos mõtteid jagada.
- Aprillis valmis Käo Tugikeskuse uus **animeeritud infovideo**, mis loodi koostöös Joonmeedia.ee visuaalsed lahendused tegusa tiimiga. Infovideo pealelugejaks oli näitleja Mait Malmsten. Infovideo on varustatud eesti-,



inglise- ja venekeelsete subtiitritega.

- 17. aprillil külastas Käo Tugikeskuse lastekeskust/ kooli ja Pae keskust Haapsalu Neuroloogiline Rehabilitatsioonikeskuse (HNRK) **töötajad**. Võimalus oli tutvustada enda keskkondi ja tegevusi ning saadi teistelt oma ala professionaalidelt vahetut tagasisidet. Ühine kogemuste jagamine annab alati uut energiat ja inspiratsiooni. 8. mail käisid Käo meeskonna reh. spetsialistid kolmest keskusest HNRK-ses vastukülaskäigul eesmärgiga enda silmaringi veelgi enam avardada.
- Kevadel osales grupp meie lastekeskuse ja Käo Põhikooli lapsi Tallinna Loomaaia haridusprogrammis. See sündmus filmiti ka üles ja on nähtav jupiter.err.ee veebilehel saatesarja Elu loomaaias 2. osa: Loodusharidus (saate lõpupoole, 19:43 minutil).
- 7 mail toimus lastekeskuse ja Käo Põhikooli avatud uste päev. Osalejatel oli võimalus tutvuda tegevuste, keskkonnaga ja külastada erinevaid õppetunde. 29. mail toimus Pae keskuse avatud uste päev. Täname kõiki, kes tulid kohapeale meie keskkonna ja võimalustega tutvuma. Osalejate hulgas oli spetsialiste SKA-st ja KOV-ist, sõprusasutusest Juksist ning teenusekasutajate vanemad.

- 15. mail võttis Käo meeskonda vastu **Pärnu Päikese Kooli** direktor Marju Trumsi. Pärnu Päikese kool on põhikool, kus õppetöö toimub põhikooli lihtsustatud riikliku õppekava alusel toimetuleku- või hooldusõppes. Täiendavalt pakutakse laste päevahoiuteenust. Külastuse eesmärgiks oli juba kaks aastat uues majas tegutseva kooli tegevuste ja keskkonnaga lähem tutvumine, mida Pae uue hoone rajamisel arvesse võtta.



- 5. juunil külastasid Käo Tugikeskuse Pae keskust **spetsialistid Läti sotsiaalministeeriumist**. Meil avanes võimalus tugikeskuse teenuseid ning keskkonda lähemalt tutvustada. Tõdesime, et ühiseid kokkupuutepunkte on palju. Kohtumist toetas Eha Lannest Sotsiaalministeeriumist.

- 18. mail osales Käo meeskond **Maijooksul**.  
7. septembril oli Käo meeskond **Swedbank Tallinna Maratoni stardis**.



- 27 ja 28. augustil toimus **Maleva keskuse õuealal kaasahaarav tsirkuseetendus "Igapäevatsirkus"**. Etendus oli valminud taastumisprogrammi raames koostöös Luidja Tsirkusetalu ja Tallinna Vaimse Tervise Keskuse teenusekasutajate ning töötajatega.

- Ajavahemikul 25.-27. septembril külastas Käo meeskond (sh terapeudid ja tegevusjuhendajad)



rahvusvahelist taastusravi ja hooldusvahendite messi **REHACARE Düsseldorfis, Saksamaal**. Messi eesmärgiks on tuua kokku erinevad ühingud, eneseabirühmad, mõjutatud inimesed ja ettevõtted, et üheskoos arutada tervishoiuvaldkonna tuleviku üle ning leida uuenduslikke lahendusi inimeste paremaks kaasamiseks, osalemiseks.

- 18. oktoobril toimus lastekeskuse saalis **Eripedagoogide Liidu üldkogu**. Käo Tugikeskuse ja Käo Põhikooli esindusel oli võimalus suurele hulgale eripedagoogidele asutuse tegevusi ja teenuseid tutvustada.



- Käo kümneliikmeline tiim oli Soomes samalaadsete asutuste tegevusega tutvumas. 30.10 külastati Tukena OÜ kahte üksust, millest Citytulppaani pakub lühiajalise hoiu teenust ja Aurinkolinna korraldatakse toetatud elamise teenust. 31.10 külastati Rinnekodit OÜ Karanonhaka üksust, mis pakub erinevaid päevase tegevuse võimalusi.

- Käo meeskond külastas 7. novembril Portugalis Leirias asuvat kõrgkooli

Politécnico de Leiria (Escola Superior de Educação e Ciências Sociais) juures tegutsevat digitaalset kaasamise ressursikeskust CRID (Resource Centre for Digital Inclusion). CRID-is tegeletakse erivajadustega inimestele alternatiivkommunikatsiooni abil erinevate materjalidele (raamatud, teabematerjalid, mis tõlgitud lihtsasse ja visuaalsesse keelde jne) ligipääsu võimaldamisega. Suurem missioon on tõhustada kõikide erivajadustega inimeste sotsiaalset kaasatust.



Vastuvõtjaks oli oma valdkonna pikaajaline guru PhD Célia Sousa, kes on CRID koordinaator ja samuti eripedagoogika magistriõppe koordinaator. Hiljem tutvustati teemat keskustes ja Tallinna Invakomisjonis.

- 12. novembril toimus Maleva keskus Eesti Sotsiaaltöö Assotsiatsiooni põhjapiirkonna esindajate poolt korraldatud eetikaseminar sotsiaalvaldkonna töötajatele. Teemaks oli eetikakoodeks ja -käsiraamat: praktilised töövahendid. Üritusel tutvustati Käo Tugikeskuse tegevusi ning Maleva keskuse töökeskkonda.
- Eesti Sisekoolituse Arendamise Liit korraldas XIV aastat üle-eestilise Aasta Sisekoolitaja konkursi. Eesmärgiks on tunnustada organisatsioonide sisekoolitajaid ja täiskasvanute arengu toetajaid, kes jagavad oma teadmisi asutusesiseselt, juhendavad kolleege spetsiifiliste oskuste arendamisel ning toetavad nende enesearengut. Käo Tugikeskuse eripedagoogilise töö juht Kati Kiiver oli nomineeritud aasta sisekoolitaja 2024 tiitlile (osalise ajaga sisekoolitaja).
- Detsembris valmis neli lühivideot- visualiseeritud suhtlemise nipid (arvamustahvel, visualiseeritud tegevusjuhend, pildikaaned, suhtlustahvel). Videosid jagati Käo Tugikeskuse avatud Facebooki lehel.



19. märtsil toimus Pärnu Kontserdimajas pidulik Eesti Sotsiaaltöö Assotsiatsiooni poolt korraldatud parimate sotsiaalala töötajate ja valdkonda panustajate tunnustusüritus. Tunnustuse osaliseks sai Käo Tugikeskusest Olga Volis tegevusjuhendaja kategoorias oma tööpanuse eest 2023. aastal. Täna on Olgast saanud Maleva keskuse meeskonnajuht.

- 3. detsembril tunnustasid Tallinna linnavalitsus ning Tallinna Sotsiaal- ja Tervishoiuamet Tallinna



- Raekojas aasta silmapaistvamaid sotsiaaltöötajaid ja valdkonnale pühendunud spetsialiste. Silmapaistva töö eest aastal 2024 pälvis tänukirja meie Pae keskuse meeskonnajuht Katerina Sulim. Erilise tunnustuse ja tänukirja silmapaistva ning suure tähendusega tööpanuse eest Käo Tugikeskuses sai asutuse juht Marina Runno.
- 6. detsembril osales tugikeskuse kvaliteedijuht Jane Langemets Riias toimival sotsiaalteenuste kvaliteedi teemasid käsitleval konverentsil: "*Quality of social services. Experience and future plans*" ettekandega: „*Improving Social Services: Practical Steps to Monitor and Improve Social Service Quality*”.
- Kogukonnaga liidab meid läbi muusika **KäoBänd** - muusikalise koosseisuga käiakse võimalusel ka väljaspool Käo Tugikeskuse keskuseid esinemas. Järgmine ülesastumine toimub 09.04.2025 Tallinna Linnatranspordi kunstinäituse „Meie liigume Tallinnas“ avamisel.

# INFO JA KONTAKTTEAVE

17. oktoobril 2024 võeti Tallinna Volikogu istungil vastu otsus anda Tallinna Sotsiaal- ja Tervishoiuametile luba luua ühendasutus **Tallinna Erihoolekande- ja Rehabilitatsiooniteenuste Keskus (TERK)**. Ühendatakse Käo Tugikeskus, Tallinna Tugikeskus Juks, Tallinna Vaimse Tervise Keskus ja Tallinna Lastekodu erihoolekande teenus. Tallinna Linnavalitsuse tegevusplaanis oli seatud eesmärk analüüsida võimalusi linna hallatavate asutuste funktsioonipõhiseks liitmiseks, et parendada juhtimiskvaliteeti ja vähendada igapäevaseid kulusid.

Uus ühendasutus alustab tööd 2. jaanuaril 2025. aastal, mille loomise eesmärgiks on tagada sihtgrupile professionaalsete teenuste kättesaadavus, nende arendus ja jätkusuutlikkus. Seejuures on oluline hõlmata juba olemasolevates asutustes loodud head kompetentsid ja väärtused. 2. jaanuaril alustab asutuse juhina tööd **Helen Tähtvere**.



Käo Tugikeskus

Käo 53

13418 Tallinn

Telefon: 677 3495

[www.kaokeskus.ee](http://www.kaokeskus.ee)

<https://www.facebook.com/kaokeskus.ee>